



MEMORIA ANUAL

2012

PROYECTO EMAÚS – ADORATRICES ALMERÍA

950 23 21 00 / 662 079 772

www.adoratricesalmeria.org

almeria@adoratrices.com info@adoratricesalmeria.org

PROYECTO EMAUS



ÍNDICE

	<i>Páginas</i>
1. INTRODUCCIÓN	3
2. PRESENTACIÓN DE LA ENTIDAD	3
3. OBJETIVOS Y ÁREAS DEL PROYECTO	4
4. ÁREA DE INTERVENCIÓN DIRECTA: RECURSO RESIDENCIAL	5
4.1.- Perfil del colectivo atendido	6
4.2.- Resultados por ámbito de intervención de Recurso Residencial	11
4.2.1.- FORMACIÓN INTEGRAL	11
4.2.2.- MEDIACIÓN DE SALUD	15
4.2.3.- ATENCIÓN PSICOLÓGICA	16
4.2.4.- VIDA COTIDIANA	16
4.2.5.- ATENCIÓN SOCIAL	17
4.2.6.- INSERCIÓN LABORAL	18
5. ÁREA DE INTERVENCIÓN DIRECTA: RECURSO NO RESIDENCIAL	20
5.1.- Perfil de los colectivos de atención en 2011	20
5.2.- Resultados por ámbito de intervención del Recurso NO Residencial	23
5.2.1.- ATENCIÓN SOCIAL	23
5.2.2.- INSERCIÓN LABORAL	23
5.2.3.- TALLERES DE FORMACIÓN	24
5.2.4.- OTROS	25
5.2.5.- ACERCAMIENTO AL MEDIO EN CONTEXTOS DE PROSTITUCION	25
6. CONCLUSIONES DE 2012	27
7. GESTIÓN Y CALIDAD	29
7.1.- Recursos materiales y humanos	29
7.2.- Alianzas	33
7.3.- Gestión para la calidad	34
8. PROPUESTAS DE MEJORA PARA 2012	34
9. AGRADECIMIENTOS	35



1. INTRODUCCIÓN

El objetivo de la presente memoria es describir las actuaciones llevadas a cabo en **PROYECTO EMAÚS** durante el año 2012, con el objeto de proporcionar una visión sobre el servicio prestado, haciendo así mismo una evaluación de dichas actuaciones.

Esta memoria y todas las actividades que en ella se detallan, han sido elaboradas para la consecución del objetivo general que se plantea en el proyecto:

“Acogida integral a mujeres prostituidas y víctimas de la trata con fines de explotación sexual”.

Nuestro proyecto pretende ser un instrumento básico para la organización, planificación, regularización y evaluación de la tarea educativa. A través de un nuevo estilo de vida, se ofrece a las mujeres la posibilidad de profundizar en ellas mismas y en su situación, tomar conciencia de su problemática y la adquisición de nuevos valores. Todo ello compartiendo sus vidas con otras mujeres en situaciones semejantes mediante la convivencia en un ambiente sociofamiliar y la presencia de un equipo educativo que les proporciona orientación, asesoramiento y formación.

Durante el año 2012, hemos potenciado las aptitudes y preparación de las mujeres acogidas de cara a un trabajo y profesión. Hemos propiciado las condiciones que favorecen su crecimiento personal y se les ha preparado para la integración en el mundo laboral, social y familiar.

2. PRESENTACIÓN DE LA ENTIDAD

La Congregación de Religiosas Adoratrices Esclavas del Santísimo Sacramento y de la Caridad fue fundada en 1856, en Madrid. Tiene desde sus orígenes como fin principal la liberación, integración personal, promoción e inserción social de la mujer víctima de diversas formas de esclavitud, especialmente la prostitución. Además de la denuncia de situaciones de injusticia, la defensa de los derechos de la mujer, el conocimiento, estudio y análisis crítico de su problemática social.

La Comunidad de Adoratrices está inserta en Almería desde finales del año 1909. Desde su fundación su principal objetivo ha sido la acogida de mujeres en situación de



exclusión social. A partir de 2002 presta especial atención a aquellas mujeres jóvenes víctimas de prostitución y de la trata con fines de explotación sexual ante la demanda creciente de dar respuesta a las necesidades que presenta este colectivo en Almería y su provincia.

Así nace con más fuerza el Proyecto “Emaús” en 2007, de acogida integral y apoyo residencial a estas mujeres.

Desde el inicio de Proyecto Emaús en 2007 se ha acogido a **151 mujeres** y se ha atendido a **381 mujeres** en el Recurso No Residencial, habiendo realizado un total de **463 atenciones**. Respecto a la formación integral, se han incrementado las horas formativas y la oferta de talleres.

3. OBJETIVOS Y ÁREAS DEL PROYECTO

Objetivo General:

“Acogida integral a mujeres prostituidas y víctimas de la trata con fines de explotación sexual”.

Objetivos Específicos:

- Conocer y analizar el fenómeno de la trata y prostitución y las condiciones de vida de las mujeres inmigrantes a través del contacto activo y directo y de la observación sistemática de las mismas, en el propio medio.
- Contribuir, a través de acciones realizadas en su medio, a la mejora de las condiciones de vida de las personas que ejercen la prostitución favoreciendo su acceso a la red de servicios sanitarios, sociales y laborales normalizados.
- Acoger y ofrecer un lugar de residencia, protección y seguridad a estas mujeres, ofreciéndoles nuevas alternativas, para que puedan desarrollarse como personas libres y autónomas, en el que se facilite la atención de las necesidades básicas y su incorporación a la sociedad de manera normalizada.



- Ofrecer un espacio de referencia y apoyo social para las mujeres desde donde se promueva su participación e incorporación en la vida social, laboral, económica y cultural.
- Apoyar el proceso de cada mujer de forma personalizada, para ello se han analizado y buscado conjuntamente la respuesta a sus necesidades, impulsando además estrategias que favorezcan un cambio en su conducta, para su paulatina inserción social.
- Promover las condiciones necesarias para que las mujeres vivan su dignidad y autoestima de forma positiva.
- Visualizar, profundizar y analizar en la evolución del fenómeno de la prostitución y la industria del sexo así como de la trata de seres humanos con fines de explotación sexual.

El proyecto tiene como finalidad la **intervención directa con mujeres** de la que se derivan dos recursos: **Recurso Residencial** y **Recurso NO Residencial**. Cada recurso contiene unas acciones orientadas a un campo de actuación específico.

- **Recurso Residencial:** Casa de Acogida donde se proporciona una atención integral a la mujer, abarcando la Atención Social, Formación Integral, Inserción Laboral, Vida Cotidiana, Mediación de Salud Física y Atención Psicológica.
- **Recurso NO Residencial:** Servicio que se proporciona a las mujeres que no están en nuestro Recurso Residencial. La atención comprende los ámbitos: Social, Laboral, Formativo y Acercamiento al Medio.

4. ÁREA DE INTERVENCIÓN DIRECTA CON MUJERES: RECURSO RESIDENCIAL

El Recurso Residencial se divide en tres fases de intervención con las mujeres (*ver esquema*). Las fases siguen un orden cronológico y se definen en función del tiempo de estancia de la mujer en la Casa de Acogida y de su evolución en el Centro.



La fase de Autonomía tiene lugar en nuestro Centro, en el Piso de Autonomía o en cualquier otro lugar que ellas elijan. Una vez que la mujer es independiente, se realiza un seguimiento externo mediante llamadas de teléfono, visitas, acompañamientos, etc.

ESQUEMA DE FASES DEL RECURSO RESIDENCIAL

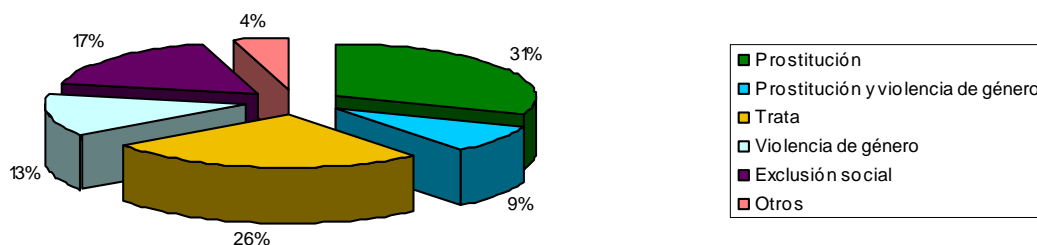


4.1.- PERFIL DEL COLECTIVO ATENDIDO

A continuación, detallamos los resultados obtenidos a lo largo de año 2012 en relación a las mujeres acogidas en el **Recurso Residencial**, atendiendo a los indicadores definidos para su medición.

El número total de **mujeres acogidas** en el año 2012 es de 23.

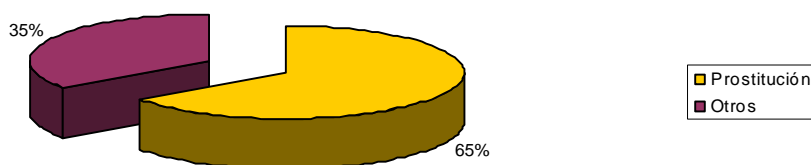
Tipo de problemática





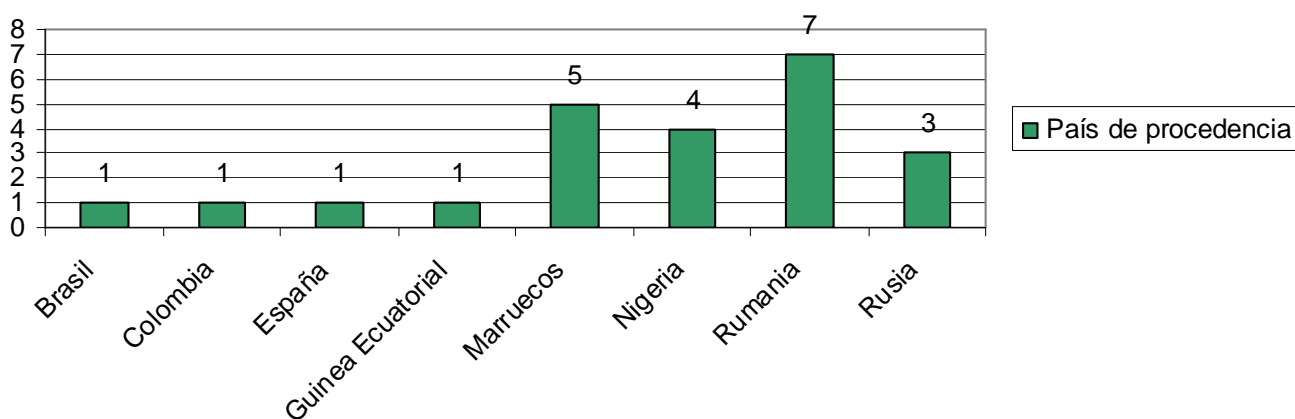
Las mujeres que han entrado en el Centro proceden en su mayoría de una **situación de Prostitución**, hablamos de un total de 15 mujeres, es decir, de un 65%, habiéndose incrementado casi un 20% del año pasado. Hemos recibido un total de 6 casos de trata. El resto de las mujeres provienen de violencia de género, exclusión social, etc. pero tras valorar cada caso se ha considerado que existe un riesgo claro de que la mujer termine ejerciendo la prostitución.

Mujeres de contextos de prostitución



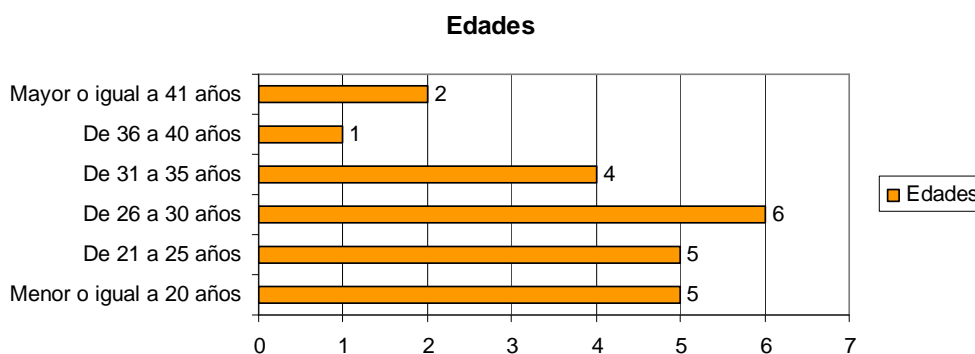
Los datos más representativos referentes a los **lugares de procedencia** de las mujeres acogidas en 2012 reflejan que las más numerosas han sido las mujeres de Rumania (7 mujeres), le sigue Marruecos (5 mujeres) y Nigeria (4 mujeres).

País de procedencia

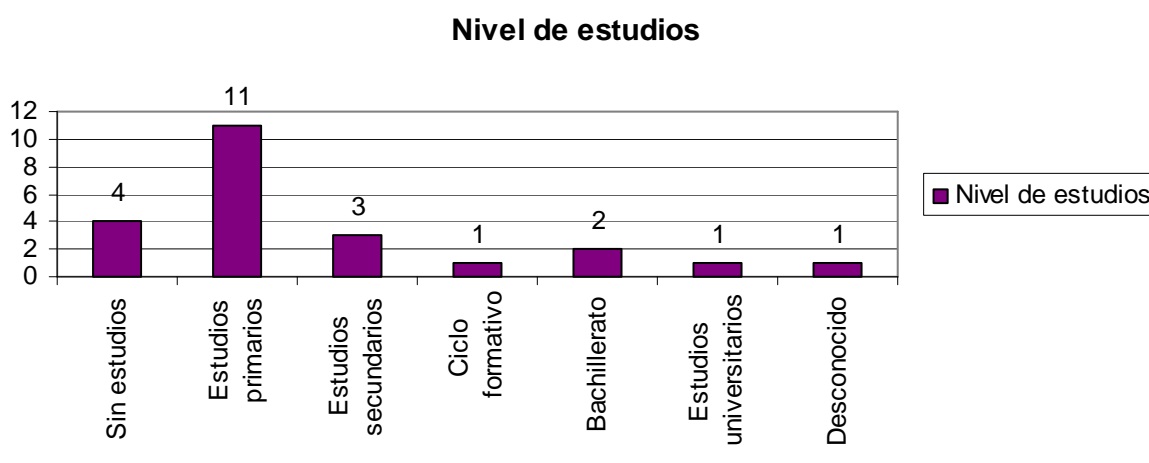




Las mujeres acogidas en el centro son en su mayoría menores de 30 años, concretamente 16, de las cuales 6 tienen entre 26-30 años, 5 entre 21-25 años, y 5 mujeres menores de 20 años.



Los datos reflejados en referencia al **nivel de estudios** de las mujeres muestran que tienen una baja cualificación, 15 de las mujeres cursaron estudios primarios o no tienen ninguna cualificación, 4 de las mujeres tienen formación profesional, bachiller y estudios universitarios.



Consideramos muy importante crear y mantener alianzas con otras **entidades para colaborar en la intervención con las mujeres**. En muchas ocasiones, las mujeres acogidas en el Recurso Residencial del Proyecto acceden a nuestro Centro por medio de otros organismos que las derivan. O en su caso son derivadas a otros centros que se adecuan más al perfil de las demandantes.

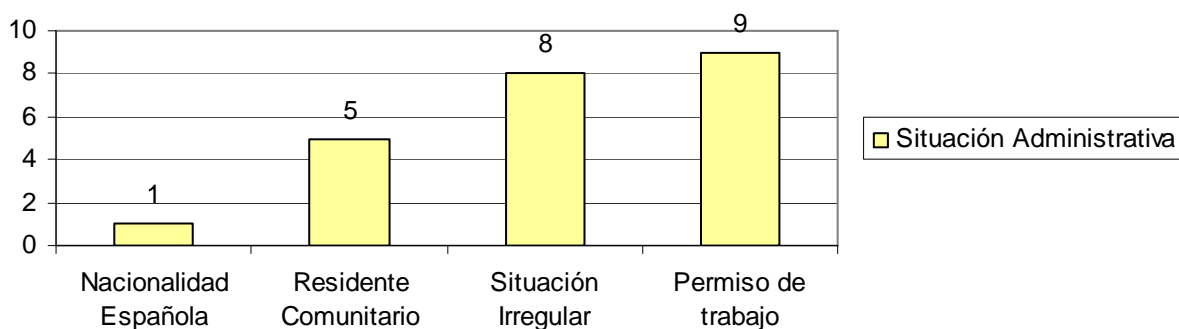


De esta manera entre todos los organismos enfocamos el trabajo hacia unos objetivos comunes, la recuperación y la integración social de la mujer. Colaboramos y nos coordinamos de manera que podamos satisfacer las necesidades identificadas con los recursos oportunos. Así pues, en este trabajo conjunto de colaboración entre el centro y otras organizaciones, destacamos:

Entidades derivadoras	Nº Mujeres	Entidades derivadoras	Nº Mujeres
Asociaciones y ONG	9	Instituciones Públicas	5
Aimur	2	CAI	1
Apramp	1	EMUME	1
Asoc. Mujer Emancipada	1	Policía	1
Mensajeros de la Paz	1	SAVA	1
Mujeres en Zona de Conflicto	2	Servicios Sociales	1
Proyecto Encuentro	2	Organizaciones religiosas	5
Red familiar y social	4	Nazaret	1
Amiga	3	Adoratrices	4
Ella misma	1		

La **situación administrativa** de las mujeres acogidas en 2012, la cual depende de los países de procedencia y de los cambios en las normativas de los distintos países, ha sido la siguiente:

Situación Administrativa



Una notoria cantidad de mujeres en situación irregular, 8 mujeres. Por otra parte, 15 de las mujeres acogidas tienen permiso de trabajo, condición de residente comunitario o nacionalidad española.

Este año **el tiempo medio de estancia** de las mujeres acogidas en el centro ha sido de **133** días, la media se ha incrementado con respecto al año 2011 que era de 99 días por

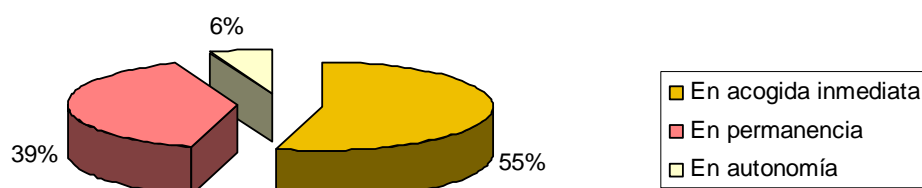


mujer acogida. Por lo general, salvo algunos casos específicos, cuando las mujeres entran en el centro suelen permanecer estables unos meses hasta que se sienten mejor a nivel físico y comienzan su recuperación psicológica. Durante este período suelen aprovechar para realizar gestiones administrativas y tratan de encontrar un trabajo. Pasado este tiempo, algunas mujeres deciden salir del proyecto por circunstancias diversas o continúan dentro siguiendo el Plan de Intervención Personal con el objetivo de alcanzar su autonomía y recuperación total.

En relación al tiempo de estancia, están las fases del proyecto por las que pasan las mujeres acogidas. Concretamente, en 2012 hemos obtenidos los siguientes resultados:

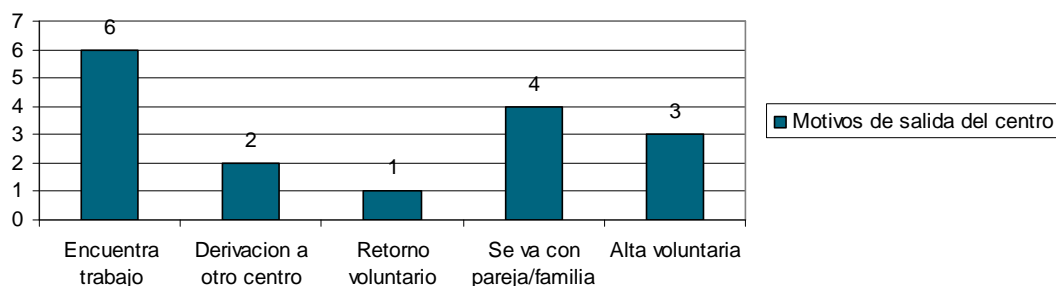
FASES	Mujeres
En acogida inmediata	18
En permanencia	13
En autonomía	2

Fases de acogida



Respecto a los **motivos de salida del centro**, como puede observarse en el gráfico, 6 mujeres salen del centro porque encuentran un empleo. La siguiente cifra más llamativa es la que refleja que 4 mujeres salen del centro para vivir con su pareja o familia.

Motivos de salida del centro

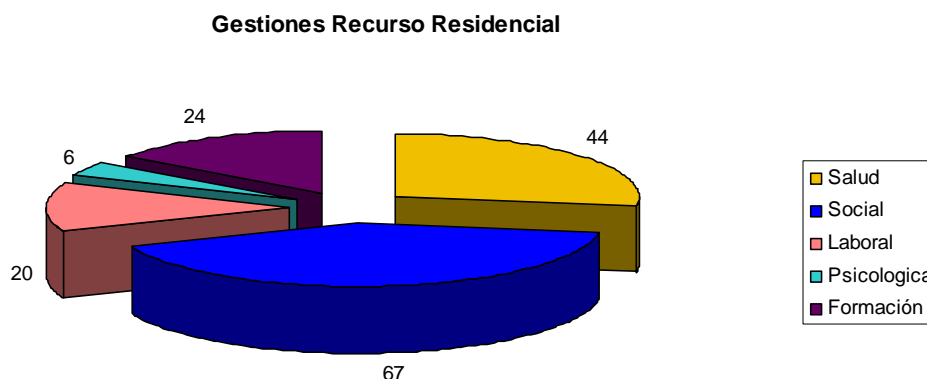




Uno de los pilares básicos de nuestra intervención consiste en ayudar a las mujeres a lograr su inserción laboral. Para ello, se les capacita mediante Talleres en la búsqueda de empleo proporcionándoles herramientas y una guía de recursos. También se realizan acompañamientos a entrevistas de trabajo y un posterior seguimiento de su desempeño.

4.2.- RESULTADOS POR ÁMBITO DE INTERVENCIÓN DE RECURSO RESIDENCIAL

En términos generales, se puede observar en la siguiente gráfica las gestiones realizadas con las mujeres acogidas en el Recurso:



El total de gestiones realizadas registradas en 2012 son 161, La gestión más demandada por las mujeres es la de carácter social, con 67 gestiones en total. El acompañamiento en la atención sanitaria es la siguiente más numerosa, suman 44 gestiones. A continuación analizamos con más detalle y desglosamos esta información por áreas.

4.2.1.- FORMACIÓN INTEGRAL

- **Talleres de formación interna**

Los talleres o actividades que se desarrollan en el proyecto, se han establecido de acuerdo a una planificación previa que se revisa y adapta periódicamente por parte del Equipo Educativo.



El proceso que se ha llevado a cabo con cada mujer es personalizado, tanto por lo complejo de las situaciones, problemáticas personales y el idioma, como por las diferentes edades, niveles culturales y formas de entender la vida.

Se ha pretendido ayudar a las mujeres a descubrir su propia identidad, desarrollar su espíritu crítico, modificar los posibles desajustes existentes y ayudarles a utilizar los recursos y prestaciones sociales.

Los profesionales que han impartido los talleres a lo largo de 2012 han sido:

3 Trabajadoras Sociales	5 Voluntarios
1 Empleado de Mantenimiento	2 Estudiantes en Prácticas
1 Cocinera	3 Educadoras
1 Conserje	1 Directora del Proyecto

- **Programa y material didáctico utilizado**

A continuación, se establece el listado de talleres que se ofrece a las mujeres, se imparten bajo demanda o en función a las necesidades identificadas por el equipo educativo en las mujeres acogidas:

- 1.- taller de habilidades sociales
- 2.- taller de relajación
- 3.- taller manualidades
- 4.- taller de alfabetización
- 5.- taller de español
- 6.- taller de cocina
- 7.- taller de habilidades domesticas
- 8.- taller de administración y ahorro
- 9.- taller de informática
- 10.- taller de búsqueda activa de empleo
- 11.- taller de ingles
- 12.- taller de mandalas
- 13.- taller: cuidar al cuidador
- 14.- taller de reparaciones domésticas y jardinería
- 15.- taller de formación integral
- 16.- taller de "Cuida tu Entorno"
17. taller de conductas saludables
- 18.- taller de pictogramas
- 19.- El arte de contar cuentos
- 20.- taller de dibujo y pintura
- 21.- taller de costura
- 22.- taller de videoforum

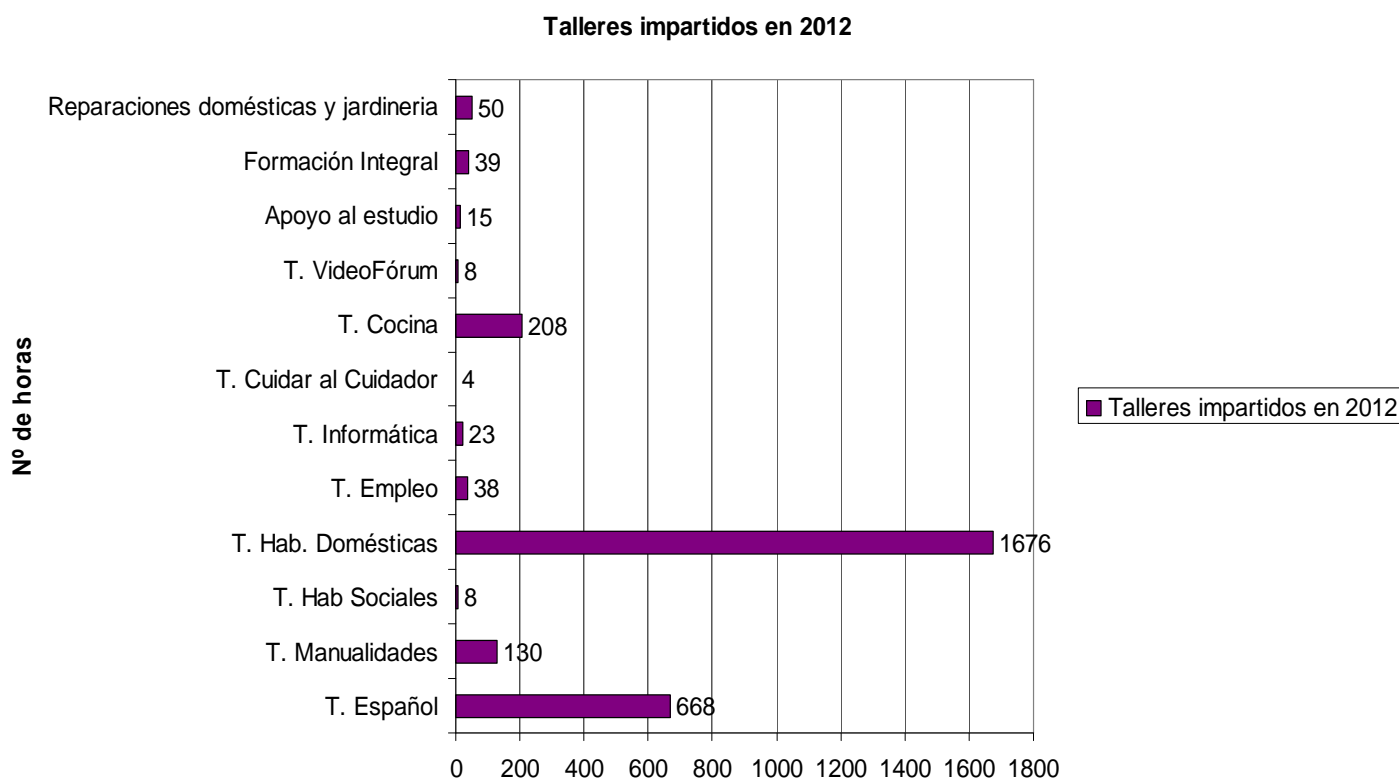
- **Horas impartidas**

Todos los talleres tienen una duración flexible y adaptable a cada mujer, según la estancia en el centro, su propia formación y la implicación de la mujer. No son talleres permanentes sino que van cambiando según las necesidades presentadas por las mujeres.



Los talleres estables son los de Habilidades Domésticas, Cocina, Español, Educación en Valores y Manualidades.

En 2012 identificamos necesidades formativas en prácticamente el total de las mujeres. En el gráfico que se muestra a continuación se pueden observar todos los talleres impartidos en el Centro en 2012 y la relación de horas por cada taller.



Tal y como se refleja en el gráfico, los talleres que más se han impartido a lo largo de 2012 han sido Habilidades Domésticas (1676 horas), Taller de Español (668 horas), Cocina (208 horas) y Manualidades (130 horas). Esto no es de extrañar, ya que el 96% de las mujeres proceden de otros países y demandan aquellos talleres que les facilitan su integración sociolaboral, principalmente en el ámbito del servicio doméstico y atención y cuidados a personas mayores. Por lo que se deduce que las mujeres son conscientes de la diferencia cultural existente y de la necesidad de adquirir conocimientos del idioma del país, cultura y costumbres.

En 2012 se ha acogido a un elevado número de mujeres extranjeras y se ha dado la circunstancia de que varias de ellas no tenían un conocimiento del español suficiente como



para pasar a una fase de autonomía. Por ello se ha incidido más que en otros años en los talleres de alfabetización y español.

- **Asistencia de mujeres acogidas a talleres**

En la tabla, se observa la suma total de horas de asistencia a los talleres de todas las mujeres Acogidas en 2012, siendo 2.2867 horas.

	TALLER	Español	Manualid	Hab. Sociales	Hab. Domést	Empleo	Inform	Cuidar al Cuidador	Cocina	Video Fórum	Apoyo estudio	Formac Integral	Rep.domést y jardineria	Total
	MUJER	Nº Horas	Nº Horas	Nº Horas	Nº Horas	Nº Horas	Nº Horas	Nº Horas	Nº Horas	Nº Horas	Nº Horas	Nº Horas	Nº Horas	
Recurso Residencial	1	308	32		389				20	4		13	10	776
	2				41									41
	3	10	16		351	4		1	16		6	8	10	422
	4	3	2		58				12	4		1		80
	5				20				8					28
	6				1	17	2							20
	7	1				11			8			2		22
	8	2	8			30	4		3					47
	9					1								1
	10	7	4		1	52	6							70
	11					101				24			10	135
	12	24				37				20				81
	13	6				71				20			10	107
	14					15				24				39
	15			36										36
	16					12								12
	17					5								5
	18	2	10		6	53	12			28		9	5	125
	19					1								1
	20					41								41
	21	7				7								14
	22	197	14			260				4			10	485
	23	64				101				24				199
	24			8										8
	25							17						
Recurso No Residencial	26		8				2							2
	27	7					4							11
	28					4								4
	29	9				4								13
	30	3				2								5
	31	9												9
	32	4												4
	33	2												2
	34	1												1
	35	1												1
	36	1												1
TOTAL	668	130	8	1676	38	23	4	208	8	15	39	50	2867	

Por último, indicar que el promedio de horas de asistencia a talleres por cada mujer acogida en 2012 es de 122 horas.



- **Talleres de formación externa**

Por otra parte, también se promueve la asistencia a formación impartida en otros Centros favoreciendo la adquisición de conocimientos y fomentando las redes sociales de las mujeres. Al inicio, un miembro del Equipo de Educadores del Centro las acompaña para realizar la inscripción y demás gestiones necesarias, posteriormente se efectúa un seguimiento de carácter informal para conocer la evolución de las mujeres en las diferentes acciones formativas.

En 2012, 14 mujeres acogidas han asistido a acciones formativas impartidas en otros centros. De las cuales algunas han estado compatibilizando su asistencia a varios cursos a la vez. Al igual que a nivel interno, uno de los talleres más demandados es el de clases de español. Por otro lado, la categoría “*Talleres de otras entidades*” se refiere a los impartidos en las Unidades de Trabajo Social, Cáritas, Almería Acoge, etc.

Las mujeres que han asistido a este tipo de formación, por lo general, se encontraban en la fase de Permanencia del Proyecto.

Formación externa de mujeres acogidas		Asistentes
Centros Educativos Públicos para adultos	Clases de español	7
	ESO/Bachillerato	1
	Ciclo Formativo	2
Talleres de otras entidades	Cocina	2
	Pintura	1
	Empleo y orientación laboral	6

4.2.2.- MEDIACIÓN DE SALUD

Nuestra labor en la Mediación de la Salud consiste en proporcionar a la mujer una orientación sobre recursos médicos, acompañamientos y un seguimiento de su salud: pruebas médicas, analíticas, tratamientos, etc. Esta intervención abarca tanto la salud física como la mental.

- **Acompañamientos médicos**

En 2011 se ha identificado a un total de 15 mujeres con necesidades específicas de salud, Se han realizado 44 acompañamientos médicos, los acompañamientos han sido por diferentes motivos relacionados con algún tipo de tratamiento médico, 1 mujer han sido derivada a salud mental y además se incluyen visitas médicas para la valoración de la salud, analíticas, revisiones y citas con especialistas.



Se ha mejorado la salud física y/o mental de 15 mujeres, en todos estos casos las mujeres han estado un período prolongado de tiempo en el centro alcanzando la fase de permanencia y, en algunos casos, de autonomía.

4.2.3.- ATENCIÓN PSICOLÓGICA.

La variedad de las características sociodemográficas de la población hacen que esta sea muy heterogénea. Pero, además, las diferencias pueden observarse en otros ámbitos.

- en la problemática.
- en el tiempo que la mujer ha estado vinculada con el Proyecto.
- en los objetivos alcanzados.

Teniendo en cuenta el colectivo beneficiario del Proyecto, se comprende que las mujeres han vivido experiencias que psicológicamente las marcan y repercuten sobre su vida y experiencias presentes y futuras. Por ello consideramos que es clave facilitarles una atención psicológica. En 2012 hemos derivado a 6 mujeres a terapia psicológica. Es preciso señalar que en muchas ocasiones son las propias usuarias las que rechazan este tipo de intervención o la posponen a un futuro cuando se encuentren preparadas.

4.2.4.- VIDA COTIDIANA

- **Progreso y responsabilidad de la mujer en sus habilidades domésticas.**

Vida cotidiana reúne todas aquellas actividades del día a día de las mujeres en el Centro. Incluye las responsabilidades que adquiere cada mujer respecto a la limpieza e higiene de las habitaciones y útiles personales, así como de los espacios comunes. También incluye el aseo y cuidados personales para mantener una higiene adecuada.

En el Equipo Educativo del Centro hay una educadora responsable de Vida Cotidiana que hace una valoración inicial de las habilidades domésticas de las mujeres y las apoya en el aprendizaje y perfeccionamiento.

La medición para la valoración de Vida Cotidiana es cualitativa y en parte informal, siendo producto del trabajo diario con las mujeres.

No obstante, sí que podemos señalar que de las 23 mujeres acogidas, se detectan necesidades en el desarrollo de habilidades domésticas en un total de 17 mujeres, a las que se les incluyen objetivos en esta línea dentro de su Plan de Intervención.



En función al tiempo de estancia en el centro, cuanto mayor, más se avanza en el desarrollo de este tipo de habilidades y en la adquisición de unos hábitos adecuados en salud e higiene personal y del hogar.

- **Asistencia a eventos y actividades de ocio y tiempo libre**

El ocio y el tiempo libre también forman parte de la convivencia de las mujeres en el Centro. Con frecuencia las mujeres asisten a eventos, excursiones y actividades de ocio dentro y fuera del Centro. Los objetivos de estas actividades son variados, se persigue que las mujeres interactúen entre ellas y con sus educadoras, se familiaricen con el entorno y salgan de las rutinas de la Casa.

4.2.5.- ATENCIÓN SOCIAL

Desde el momento en el que entra una mujer al Centro, se le proporciona una atención integral, lo que incluye el apoyo, la orientación y acompañamiento para realizar gestiones de carácter social. Este tipo de gestiones pueden variar en función de las necesidades de cada mujer, pero por lo general están relacionadas con los asuntos médicos, económicos, gestión de documentación, empleo, educación, etc.

Concretamente en el año 2012, se ha detectado algún tipo de necesidad social en 20 mujeres. En total se han registrado 67 gestiones, no obstante es preciso resaltar la dificultad a la hora del registro ya que cada día se realizan numerosas gestiones pero solo se registran aquellas que son consideradas como más relevantes. A continuación detallamos tipo de gestiones:

- **Prestaciones Económicas:** En 2012 se han gestionado 2 solicitudes de prestación económica.
- **Empleo y Seguridad Social:** Se han realizado 4 altas en el Servicio Andaluz de Empleo y 9 acompañamientos a la Seguridad Social para realizar diversas gestiones. Además se han realizado varias derivaciones a 5 entidades que disponen de bolsas de empleo principalmente orientadas al sector del servicio doméstico entre otros.
- **Educación:** 11 mujeres acogidas han asistido a acciones formativas impartidas en otros centros (UTS's, Cruz Roja, Cáritas, cursos para adultos impartidos en centros educativos públicos...). Se han llevado a cabo 3 gestiones en la Consejería de Educación, de la Junta de Andalucía.



- **Gestión de documentación:** Se han hecho 3 empadronamientos en el Centro. También se han realizado 8 acompañamientos a extranjería para la renovación de documentación, 2 a menores, 2 a juzgados y cuerpos de seguridad y otros dos a bancos. Se ha gestionado un retorno voluntario en coordinación con la OIM de una mujer rusa.
- **Atención jurídica:** Se han realizado 9 acompañamientos a diferentes servicios jurídicos y a sindicatos.
- **Otros:** Se ha apoyado a 3 mujeres en la búsqueda de pisos de alquiler para iniciar su proceso de autonomía.

4.2.6.- INSERCIÓN LABORAL

Desde el Proyecto se da gran importancia a que las mujeres adquieran progresivamente autonomía y responsabilidades. Por ello, se media para alcanzar su inserción laboral en la mejor de las condiciones posibles.

En 2012 son 15 mujeres acogidas las que demandan un trabajo y se inician en la búsqueda del mismo. De las 15, 7 son mujeres que se encuentran en situación irregular y 2 únicamente con permiso de residencia y no de trabajo.

Este año 19 trabajos han sido cubiertos por mujeres acogidas, en su totalidad se ha tratado de empleos vinculados al servicio doméstico. De todas ellas, una consigue regularizar su documentos en España.

En total se les han acompañado a 25 entrevistas, y una vez conseguido el empleo se ha mantenido contacto con el empleador/a para su seguimiento.

A nivel interno, se ha promovido la búsqueda activa de empleo de las mujeres, se ha intermediado en ofertas de trabajo, se les ha asesorado para realizar el CV, formado en la búsqueda de empleo y preparado para las entrevistas, se les han ofrecido recursos externos para la formación en la búsqueda de empleo.

A su vez, en la vida diaria del centro se las prepara de cara a este objetivo, facilitando el desarrollo de habilidades domésticas y sociales, conocimientos de cocina, y apoyo con el idioma.



5. ÁREA DE INTERVENCIÓN DIRECTA CON MUJERES: RECURSO NO RESIDENCIAL

5.1.- PERFIL DE LOS COLECTIVOS DE ATENCIÓN EN 2011

A continuación, detallamos los resultados obtenidos a lo largo de año 2012 en relación a las mujeres acogidas en el **Recurso NO Residencial**:

En el año 2012, se ha atendido a un total de **96 mujeres**, de las cuales 80 son altas nuevas de 2012 y el resto se dieron de alta en el Proyecto en años anteriores.

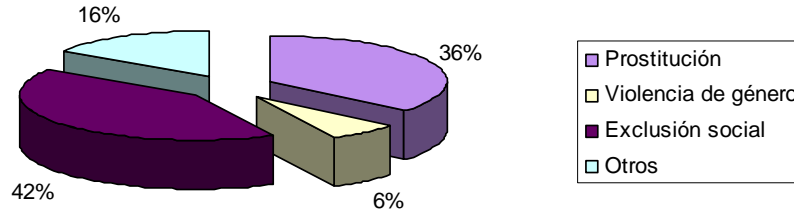
Mujeres atendidas en 2012: Recurso No Residencial



De todos los **colectivos** que se han atendido en este año, podemos destacar que un 42% de mujeres atendidas están en situación de exclusión social y en la mayoría de los casos hemos identificado un riesgo considerable de que comiencen a ejercer la prostitución, un 36% trabajan actualmente en la prostitución y un 6% son víctimas de violencia de género. Tras la experiencia de años anteriores, en 2012 se trató de delimitar el perfil de las mujeres atendidas en el recurso no residencial debido al elevado volumen de mujeres que recibíamos, desmedido de acuerdo a nuestras posibilidades. Por ello hemos priorizado mujeres de contextos de prostitución o en riesgo y casos de violencia de género, como consecuencia hemos llegado a más mujeres de estos colectivos.

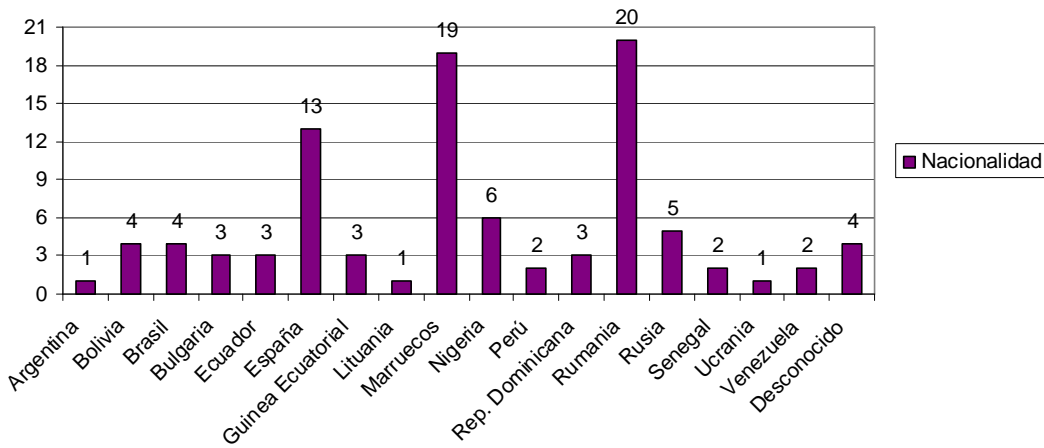


Colectivo de Atención



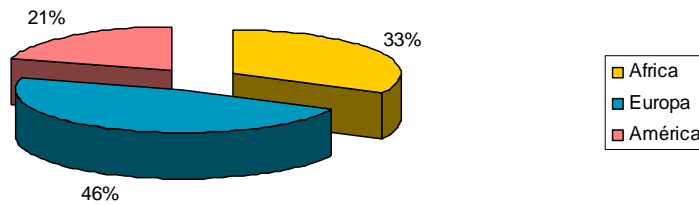
Respecto a las **nacionalidades** más representativas, en primer lugar está Rumania con 20 mujeres, le sigue Marruecos con 19 mujeres y España con 13. En comparación con el año anterior percibimos un aumento en el número de mujeres rumanas atendidas.

Nacionalidad



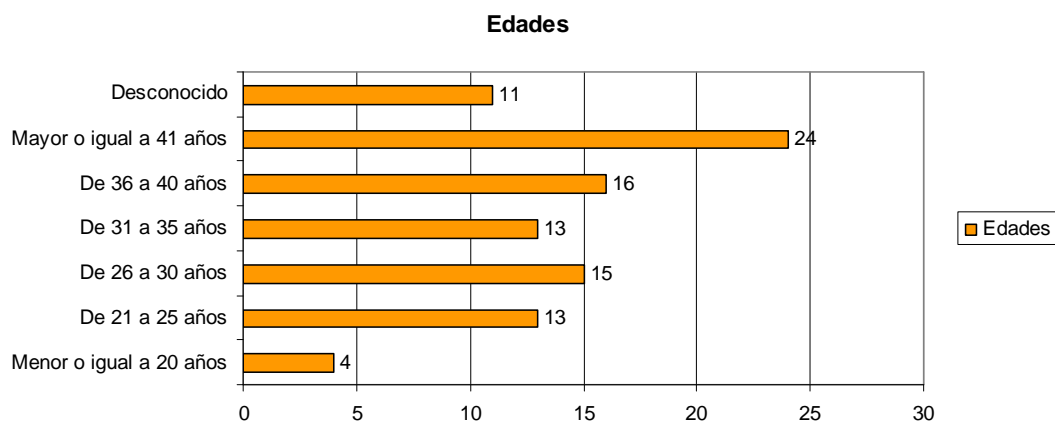
El continente más numeroso es Europa 46% seguido de África 33% y América 21%, no hemos atendido a ninguna mujer asiática.

Continentes





En cuanto a **edades**, el porcentaje más alto ha sido el de las mujeres de 41 años en adelante, son 24 en total, le siguen en cantidad las que tienen entre 36 y 40 años, 16 mujeres. En 2012 se ha incrementado la edad de las mujeres atendidas.



Las mujeres que acuden al Recurso no Residencial del Proyecto vienen **derivadas** de otras entidades o han conocido nuestro servicio a través de amistades, familia, etc.

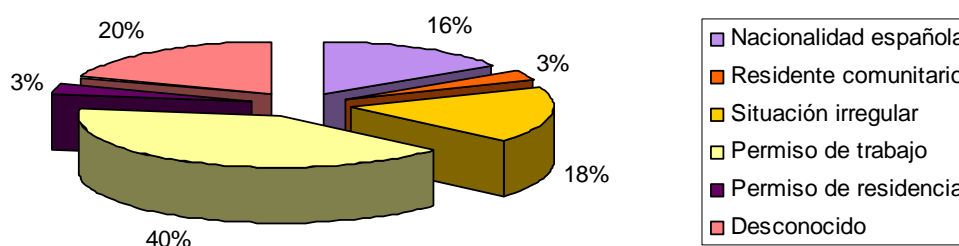
Desde asociaciones, ONGs, Unidades de Trabajo Social, parroquias, etc. se recomienda a las mujeres nuestro recurso, también son importantes las redes sociales informales que actúan de difusores de nuestra labor. Es destacable el incremento de mujeres que han sido atendidas desde el Recurso no Residencial procedentes del trabajo de acercamiento al medio realizado a través de Proyecto Encuentro.

Entidad derivadora	Mujeres
Adoratrices	15
Web P. Emaús	2
AIMUR	3
Almería Acoge	2
Amiga/o, familiar	28
Andalucía Orienta	1
CAI	1
Cáritas	2
Mujeres Progresistas	2
Nazaret	2
Hnas. Oblatas	2
P. Encuentro	31
Dato desconocido	5



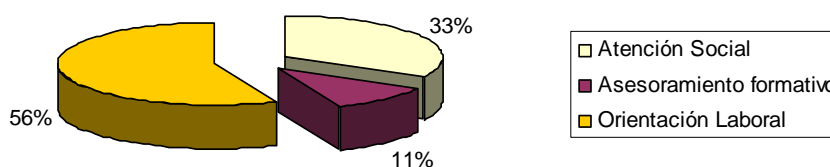
En relación a la **situación administrativa** de las mujeres atendidas, el 40% tienen permiso de residencia y trabajo, lo cual facilita en gran medida la consecución de un empleo. El 18% se encuentran en situación irregular, el 16% son españolas. En comparación con el año 2011, en 2012 se ha incrementado el número de mujeres extranjeras atendidas que se encuentran en situación regular y ha descendido las mujeres en situación irregular.

Situación Administrativa



Hemos dividido las **demandas** en 3 grupos, considerando de este modo si las mujeres asistidas han demandado asesoramiento social, laboral o formativo. En el gráfico que se muestra a continuación, observamos que un 56% de las mujeres, más de la mitad, requerían asesoramiento laboral, el 33% social y el 11% restante formativo. En el año 2012 se ha incrementado la demanda de carácter social.

TOTAL GESTIONES/ACOMPÑAMIENTOS





5.2.- RESULTADOS POR ÁMBITO DE INTERVENCIÓN DEL RECURSO NO RESIDENCIAL

5.2.1.- ATENCIÓN SOCIAL

Del total de 30 atenciones carácter social, 21 demandas han sido de asesoramiento (información sobre ayudas económicas, trámites administrativos, acompañamientos...), información y orientación social. 6 de las demandas han sido relacionadas con la gestión de prestaciones económicas y en un caso la mujer ha solicitado acogida.



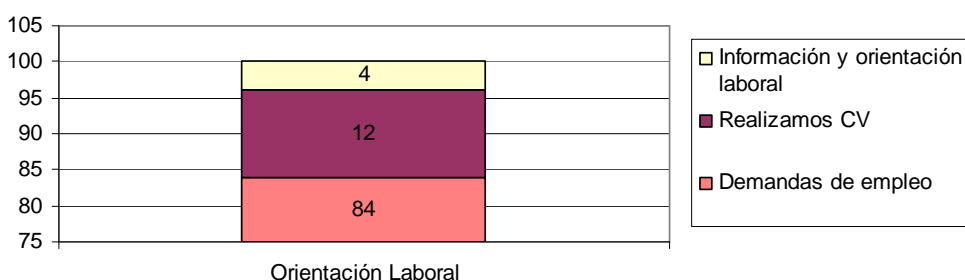
5.2.2.- INSERCIÓN LABORAL

Uno de los objetivos principales del Recurso no residencial es favorecer la inserción laboral de las mujeres. Para ello, proporcionamos asesoramiento laboral e información sobre recursos locales como bolsas de empleo, empresas, trámites en el SAE, etc. También damos apoyo a las mujeres ayudándoles a realizar CVs y cartas de presentación. Este año a través de nuestra Bolsa de Empleo hemos conseguido que las mujeres acudan a numerosas entrevistas de trabajo.

En 2012 hemos recibido 100 demandas relacionadas con la inserción laboral, 20 más que el año pasado, las cuales se pueden distribuir como vemos en el siguiente gráfico:



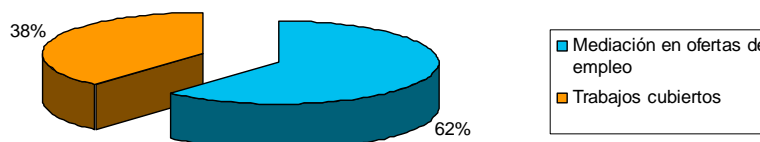
Servicio: Orientación Laboral 2012



Se ha realizado el CV a 12 mujeres, todas ellas de contextos de prostitución y se han recibido 84 demandas de empleo.

En el año 2012 hemos mediado en 40 ofertas de trabajo, en su mayoría del sector del servicio doméstico. Se ha cubierto el 62% de los trabajos. De todos ellos, algunos han sido trabajos de horas sueltas de limpieza, otros de más continuidad y mayor horario. Entre las mujeres del recurso residencial y no residencial, hemos cubierto 25 de los puestos de trabajo.

Mediación en ofertas de empleo



5.2.3.- TALLERES DE FORMACIÓN

A las mujeres del Recurso no residencial también se les da la posibilidad de participar en los talleres que organizamos en el centro. En 2012 han sido 12 las mujeres que han participado en los talleres de informática, español y de búsqueda de empleo **todas ellas provienen de contextos de prostitución**, 8 más que en 2011, es decir un 67% más.

Por otra parte, informamos sobre los cursos y demás recursos formativos que se ofertan en otros centros.



5.2.4 – OTROS

Con la finalidad de atender de forma integral a las mujeres, se les da la posibilidad de acceder a otros recursos internos para cubrir sus necesidades. En este sentido somos flexibles y nos adaptamos, previo estudio del caso, a las necesidades de las mujeres tratando de ofrecerles los apoyos más adecuados a su situación.

5.2.5. ACERCAMIENTO AL MEDIO EN CONTEXTOS DE PROSTITUCION

El trabajo de acercamiento al medio se realiza junto con las Hnas. Oblatas, habiendo celebrado este año el **10º aniversario de de Proyecto Encuentro, es decir, de colaboración y de trabajo de calle** con las mujeres que ejercen la prostitución en Almería. Este trabajo consiste en el desplazamiento a los lugares de prostitución. Se trata de la acogida y atención a las mujeres que ejercen la prostitución, (*en calle, cortijos, clubes y pisos*), para mejorar su calidad de vida y ayudarles en la búsqueda de alternativas ofreciéndoles los recursos Residencial y no Residencial.

- Los **objetivos** que se han pretendido a lo largo de 2012 han sido:
 1. *Salir al encuentro de la mujer*, iniciando una relación de acogida, información, apoyo y confianza en sus lugares de trabajo.
 2. *Concienciar, animar, y acompañar un proceso de valoración personal* y de integración social, que les permita mejorar su situación personal y sus condiciones de vida.
 3. *Ofrecer información y orientación* de las diversas alternativas y oportunidades que existen para ellas, sobre todo en materia de salud.
 4. Motivar el cuidado de la salud y el desarrollo de hábitos saludables.
 5. *Sensibilizar e implicar* a las distintas instituciones para abordar adecuadamente este fenómeno de explotación sexual y tráfico de mujeres.

- Los **lugares de encuentro** y conexión con las mujeres han sido:
 - *Carreteras- periferias* de la ciudad.
 - *Cortijos del Poniente*: Aguadulce, Roquetas de Mar, Cortijos de Marín y Vúcar.
 - *Pisos de alterne* de la ciudad y periferia.
 - *Clubs*: poniente, ciudad y periferia.



- La **metodología** utilizada:

- Atención Individualizada, donde las propias mujeres se han implicado en las alternativas que existen.

- Trabajo de calle, en horarios tarde-noche, conectando directamente con las mismas mujeres, en sus lugares de trabajo, bien en la misma carretera, bien en los cortijos, visitas en los clubs.

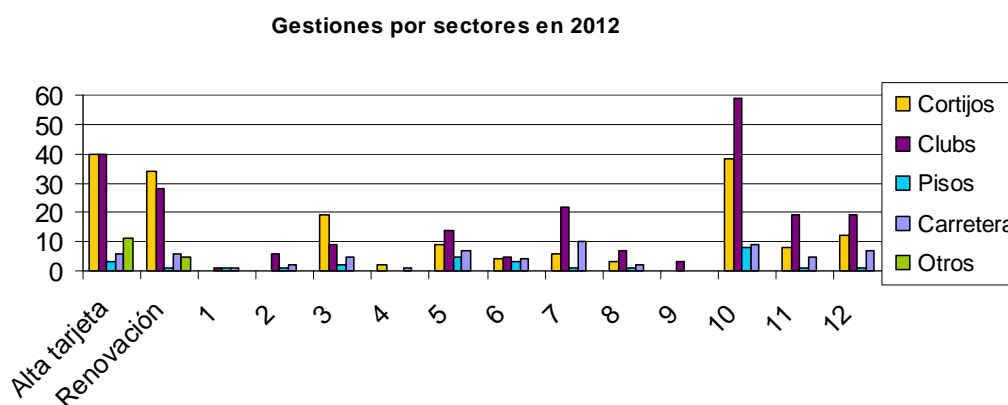
- En coordinación con otros recursos sociales: Cruz Roja, IAM, Médicos del mundo, Pro-derechos, AIMUR, Apramp, otras instituciones religiosas, Cáritas Parroquiales, etc.

- **Resultados en 2012:**

A lo largo de 2012 se ha atendido a **303 mujeres**, 115 son altas nuevas en el Proyecto, y se han realizado 516 gestiones, 145 más que en 2011.

En el año 2012 se ha realizando con las mujeres más de **500 gestiones**. Dentro de las gestiones más demandadas se encuentran **174 tramitaciones de tarjetas sanitarias** (altas y renovaciones), **111 asesoramientos** y **44 citas médicas**. También se han realizado acompañamientos a los centros de salud para las revisiones periódicas y analíticas, asesoramiento socio-laboral y trámites de extranjería.

En el siguiente gráfico se muestran el total de gestiones realizadas en el año 2012, según el contexto de prostitución (cortijos del Poniente, clubs, carretera, pisos).



1.- Acompañamientos médicos; 2.- Primeras analíticas; 3.- Visitas a domicilio/hospital/prisión; 4.- Pisos de Acogida (Adoratrices-Oblatas); 5.- Solicitan otros empleos; 6.- Derivación a otras instituciones; 7.- Citas médicas solicitadas; 8.- Citas extranjería/DNI; 9.- Citas SAE; 10.- Informacion/Asosoramiento; 11.- Coordinacion otras instituciones; 12.- Otros



En relación a las mujeres contactadas mediante el trabajo de acercamiento al medio, hemos derivado al resto de servicios del Proyecto a un total de **33 mujeres**. 31 de ellas han accedido a nuestro Recurso no Residencial y 2 han sido acogidas en Recurso Residencial.

6. CONCLUSIONES DE 2012

Desde Proyecto Emaús de Religiosas Adoratrices de Almería realizamos un trabajo diario con las mujeres procedentes de los diferentes contextos de prostitución de la provincia de Almería. Nuestro objetivo es la “Acogida integral a mujeres prostitutas y víctimas de la trata con fines de explotación sexual”. Y no solo destinamos nuestros esfuerzos a la acogida en un sentido literal, sino que tratamos de proporcionarles el apoyo y acompañamiento que las haga sentirse acogidas en la ciudad y, como ha sucedido en muchos casos, parte esta familia siendo un referente para ellas y un punto de apoyo al que acudir ante cualquier circunstancia.

Durante este año de trabajo con las mujeres hemos observado que se han producido cambios en relación a años anteriores, varían las demandas y las necesidades, la situación personal de las mujeres e incluso el grado de implicación y esfuerzo personal de las mismas.

En la acogida residencial, nos llama la atención que se ha reducido el número de mujeres que han demandado plaza en el centro, pero a su vez es destacable que se ha incrementado en un 67% el número de mujeres (no acogidas) que han solicitado asistir a acciones formativas impartidas en el centro, siendo en un 100% mujeres que actualmente ejercen la prostitución. También es un dato llamativo el aumento del tiempo de estancia de las mujeres en la casa de acogida, que se ha incrementado en un 74%. Deducimos de estos datos y del contacto diario con estas mujeres, que tienen mucho interés en dejar de ejercer la prostitución pero debido a la crisis económica tienen una gran necesidad de conseguir ingresos para mantener a su familia, en muchos casos se convierten en la única fuente de ingresos de toda la unidad familiar. Por ello, tratan de formarse y adquirir nuevas habilidades para mejorar su empleabilidad y sus perspectivas futuras de encontrar un trabajo que les permita abandonar el ejercicio de la prostitución. La formación se ha impartido en la casa del proyecto, pero en algunos casos han demandado formación más especializada, por lo que se las ha derivado también a otras entidades, de modo que han



compatibilizado varias acciones formativas a la vez. Es destacable el nivel de compromiso de las mujeres, la motivación y la regularidad en la asistencia.

En la acogida residencial observamos que los procesos individualizados de las mujeres siguen esta misma tendencia. Observamos cada vez una mayor presión sobre ellas por parte de sus familias que les reclaman el envío regular de dinero para cubrir las necesidades propias y de los hijos, que por lo general tienen en sus países de origen. Sospechamos que en algunos casos se producen abusos y se derrocha este dinero por parte de las familias. Con mucha frecuencia a estas mujeres se las presiona y creemos que se la “chantajea” emocionalmente para que se agilice en envío. Pese a esta situación que se repite en muchos casos, las mujeres mantienen una actitud abierta al aprendizaje y una alta motivación para encontrar nuevas oportunidades.

En 2012 se han realizado todo tipo de gestiones, al igual que en otros años, aunque este año destacan las de carácter social especialmente. Se ha producido este incremento porque se han realizado trámites de 3 mujeres referentes a la solicitud y renovación de permisos de residencia y trabajo. En cada caso las dificultades han sido muy numerosas y complejas, lo que ha alargado las tramitaciones. Las intervenciones en el ámbito de la salud son también numerosas, al igual que en años anteriores, ya que cuando las mujeres entran en la casa de acogida suelen venir de contextos cuyas condiciones higiénicas son muy deficientes.

En general, tanto en el recurso residencial como en el no residencial, se ha producido un incremento de demanda laboral, por ello se ha proporcionado mayor asesoramiento sociolaboral que en otros años.

En el trabajo de acercamiento al medio percibimos que hay mujeres, por lo general provienen de contextos de pobreza y exclusión, que están ofreciendo sus servicios a precios muy bajos y sin protección. Consideramos que es fundamental intensificar nuestro trabajo y el del resto de las instituciones acercándonos a ellas y realizando un trabajo educativo y de sensibilización. Por otra parte, nos preocupan especialmente las mujeres que trabajan en los cortijos de la zona de Poniente donde se percibe más la crisis, siempre ha sido un sector donde se apreciaba intensamente la pobreza. El aislamiento, la exclusión y los guetos en los que viven y trabajan dificultan en mayor medida la integración sociolaboral de estas mujeres. Por último decir que las situaciones de trata y tráfico de mujeres son difíciles de detectar, además se producen cambios profundos y rápidos en la forma de actuación de las



redes. Estas circunstancias exigen que estemos constantemente al corriente de los cambios que se van produciendo para poder acercarnos e intervenir con las mujeres atendiendo a sus necesidades reales.

7. GESTIÓN Y CALIDAD

7.1.- RECURSOS MATERIALES Y HUMANOS

Desde el Proyecto Emaús llevamos una política de cuidado del medio ambiente que se hace visible en todos nuestros recursos. Nuestras inversiones se basan en la calidad y precios adaptados a ella.

En las instalaciones de la casa de acogida están contemplados todos los planes de ahorro de energía, así como respeto al medio ambiente. Una parte del sistema de energía se rige por placas solares, lo cual hace que el Proyecto Emaús realice un cuidado especial de la naturaleza.

En la compra de los electrodomésticos se busca que estos sean de bajo consumo y a ser posible ecológicos.

También se tiene en cuenta las horas en las que se utilizan los aparatos electrónicos siendo conscientes de que la energía eléctrica es más económica en los horarios nocturnos. Todo esto hace que el consumo de energía se abarate llegando a un ahorro considerable.

- **Recursos Materiales:**

El centro cuenta con capacidad para 15 mujeres. Las plazas están divididas:

- 2 plazas para acogida inmediata.
- 8 plazas para mujeres que viven en grupo familia de mayor estancia.
- 5 plazas en el piso de autonomía.

- **Recursos Humanos:**

Entendemos la figura del equipo educativo como la de un acompañante y guía. Es un modelo de referencia que confía en las posibilidades personales de cada mujer y promueve el “edúcere” (extraer lo mejor de uno mismo).



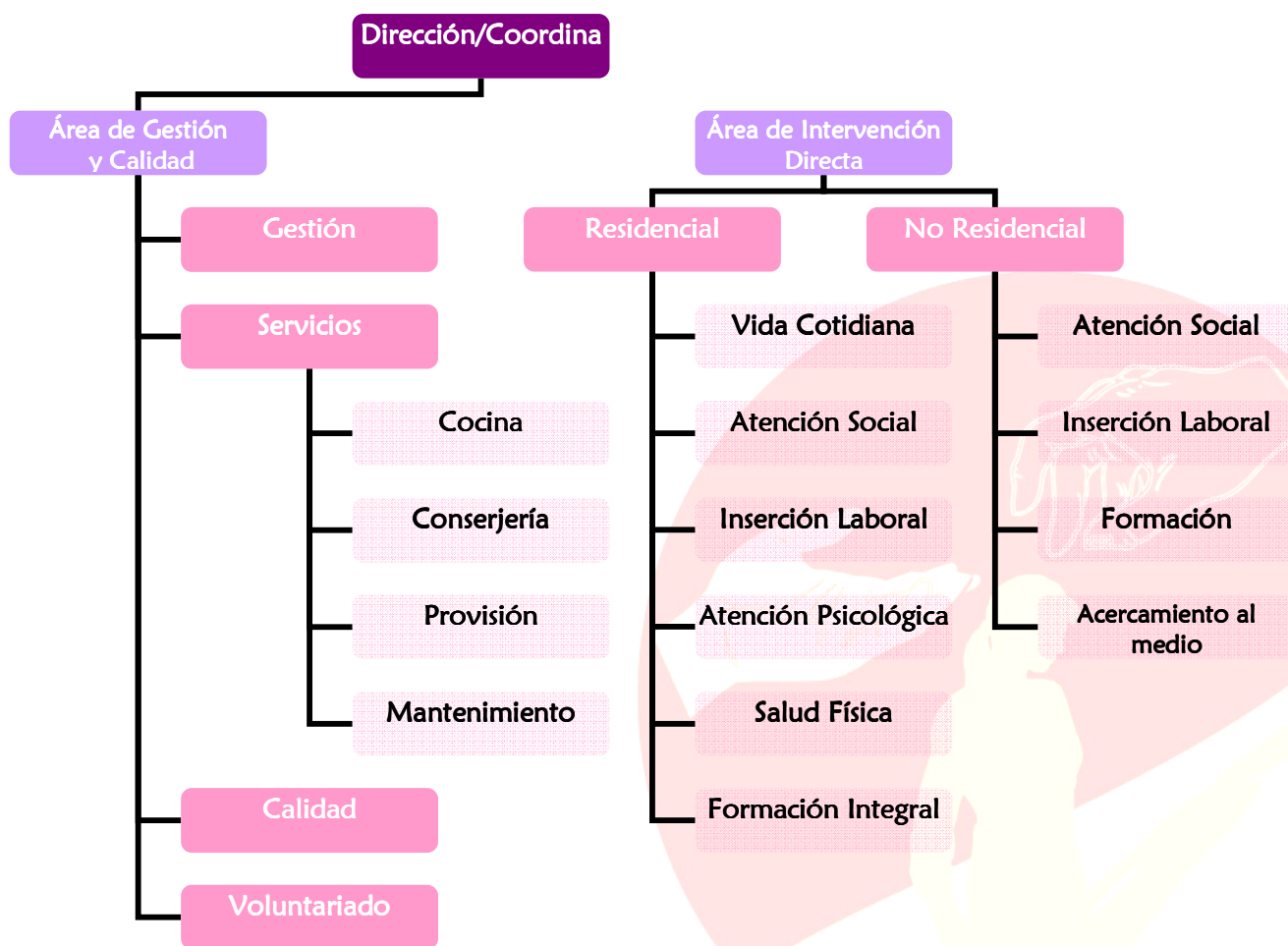
Se trata de “estar y de saber estar”, su presencia y la forma en como se da. Pero más allá de las funciones y responsabilidades respectivas, se trabaja desde el principio de corresponsabilidad y compromiso personal.

El equipo educativo trabaja sobre los ámbitos que afectan el desarrollo de la persona, y procuran que la mujer entre en un proceso de empoderamiento personal desde la superación de: La vulnerabilidad social, La exclusión social y La precariedad.

Para desarrollar de forma más adecuada las funciones de los profesionales en el Proyecto se promueve la formación de los trabajadores desde la propia entidad.

A destacar es también la labor realizada por el equipo de voluntarios y colaboradores.

El personal empleado en el centro durante 2012 queda recogido en el siguiente esquema que detalla las áreas de trabajo y los diferentes niveles de actividad que se corresponden con los servicios prestados a las mujeres:





En el año 2012 se han producido cambios organizativos a nivel interno. La directora del Proyecto Juana López fue destinada a otra casa de acogida, en su lugar ha asumido la dirección M^a José Palomino (desde septiembre hasta la actualidad).

A nivel organizativo de los profesionales del centro también se han producido cambios. Debido a las necesidades internas del centro se ha ampliado la jornada laboral del empleado de mantenimiento y la trabajadora social.

A continuación una breve descripción de las funciones de cada profesional:

DIRECTORA/COORDINADORA/EDUCADORA/ADMINISTRADORA:

- Representa al Centro y al Proyecto
- Coordina y supervisa el trabajo de las distintas áreas de intervención. Gestionando los recursos y planificando, administrando y gestionando la contabilidad y el presupuesto anual.
- Asume la responsabilidad última del proceso educativo de cada mujer.

• **TRABAJADORA SOCIAL:**

- Entrevista inicial con la mujer y diseño del Plan de Intervención Personal de cada mujer.
- Orienta y realiza los acompañamientos en las tramitaciones y gestiones.
- Prepara e imparte talleres de formación en el centro: Informática, español, inglés, manualidades, búsqueda de empleo, habilidades domésticas y habilidades sociales.

• **EDUCADORAS**

- Preparan la adaptación de las mujeres al centro a distintos niveles.
- Realizan los acompañamientos y seguimientos de las mujeres.
- Preparan e imparten talleres de formación: habilidades domésticas (plancha, cocina, organización de tiempo, tareas de la casa, etc.), alfabetización, clases de español, manualidades, educación en valores, etc.

• **CONSERJE Y AUXILIAR**

- Atiende a las demandas presentadas por las mujeres derivándolas al profesional adecuado.
- Atiende a las llamadas y a la puerta.



- **COCINERA**

- Planifica y elabora los menús semanales y realiza la limpieza de la cocina.
- Imparte el taller de cocina a las usuarias del centro.

- **PERSONAL MANTENIMIENTO**

- Realiza las tareas de mantenimiento de la casa, alrededores y jardín.
- Imparte la formación de jardinería.

- **ALUMNOS EN PRÁCTICAS**

- Imparten talleres de alfabetización, informática y videoforum.
- Realizan acompañamientos a las mujeres.
- Acercamiento al medio en contextos de prostitución.

- **PERSONAL VOLUNTARIO**

- Clases de alfabetización, español, música.
- Acercamiento al medio en contextos de prostitución.
- Acompañamientos varios y atención social y laboral en Recurso No Residencial.

7.2.- ALIANZAS

Consideramos importante establecer alianzas con otras entidades que actúan como derivadoras y nos ayudan a dar una respuesta integral a nuestras usuarias.

- Convenio con Salud con la Junta de Andalucía: se facilita la tramitación de las Tarjetas Sanitarias y asignación de médico en el Distrito Centro y en el Distrito Poniente para las mujeres que ejercen prostitución.

- Mesa de Prostitución: constituida por las entidades que trabajan con la mujer en contextos de prostitución y trata (Aimur, Apramp, Proderechos Humanos, Mujeres en zona de conflicto, Médicos del Mundo, Oblatas y Adoratrices). Cada una de las entidades ha ofertado sus servicios, siendo Adoratrices-Proyecto Emaús una alternativa para la mujer cuando ésta desea abandonar el ejercicio de la prostitución.



- Antena Sur: Plataforma contra la trata en la Comunidad Autónoma de Andalucía. Se ha iniciado esta plataforma en Almería para que las entidades tengan voz a nivel gubernamental en los temas referentes a trata de mujeres con fines de explotación sexual.
- Colaboración de Obra Social “La Caixa”.
- Convenio de Colaboración con Adoratrices Córdoba: Para la derivación de usuarias.
- Convenio de Colaboración con Adoratrices Málaga: Para la derivación de usuarias.
- Convenio de colaboración con Mujeres en Zona de Conflicto: Para la derivación de usuarias.
- Colaboración con la Universidad de Almería: En relación con la investigación que se está llevando en la Universidad para valorar la salud y satisfacción sexual en el colectivo de prostitutas de Proyecto Emaús.
- Convenio de Colaboración con AIMUR (Asociación para la Atención Integral de Mujeres en Riesgo Social): Para la derivación mutua de usuarias.
- Convenio de Colaboración con Adoratrices Huelva: Para establecer derivación de usuarias.

7.3.- GESTIÓN PARA LA CALIDAD

En febrero de 2012 se superó con éxito la auditoria realizada por la entidad Bureau Veritas que nos ha permitido obtener la certificación +200 del Compromiso hacia la Excelencia conforme al Esquema de Reconocimiento a la Excelencia en la Gestión basado en el modelo EFQM de Excelencia. Se valoró muy positivamente el esfuerzo realizado en todos estos años y el desarrollo de las tres acciones de mejora de *Revisión y Mejora del Plan Estratégico*, *Sistema de gestión de Indicadores Clave* y *Sistema de medición de satisfacción de clientes*. El **Plan Estratégico** se ha desarrollado con más detalle y se ha adaptado a la realidad del Proyecto, haciendo extensivo a los 3 próximos años. Esto nos ayuda a tener una dirección de trabajo a seguir clara y unidireccional. Por otra parte, se ha realizado un minucioso trabajo de definición de **indicadores clave** que van a ser compartidos con el resto de proyectos de Adoratrices de España, lo cual promueve un trabajo en red y amplía la visión del funcionamiento interno mediante la comparación de datos. Igualmente hemos perfeccionado el **sistema de medición de satisfacción de usuarias** que es el mismo en todos los proyectos de España. Actualmente estamos aplicándolos y adaptando cada acción a la realidad del centro y de las usuarias.



El Reconocimiento a la Excelencia en la Gestión proporciona a la organización el reconocimiento a una buena gestión, además de un valor añadido y de la motivación para mejorar continuamente.

8. PROPUESTAS DE MEJORA PARA 2013

- Potenciar la difusión del Proyecto y las alianzas con otras organizaciones.
- Desarrollar nuevas herramientas y sistemas para mejorar los seguimientos e intervenciones realizadas con las usuarias.

Para el año 2013 se quiere potenciar el trabajo en red y la presencia del Proyecto en los diferentes ámbitos que se estimen oportunos. Se considera fundamental que se dé a conocer la labor y el trabajo que se realiza con las mujeres para favorecer el posicionamiento de Proyecto Emaús y realizar a su vez un trabajo de difusión y sensibilización. Creemos que es muy relevante que otras entidades e instituciones del sector nos conozcan y que las propias mujeres nos tengan como referencia.

Por último, consideramos fundamental la mejora continua a la hora de adaptarnos a las necesidades de las mujeres, por ello queremos revisar y mejorar los sistemas que aplicamos en la intervención diaria con las mujeres y en los seguimientos, especialmente en aquellos casos que la mujer pasa a fase de autonomía.

9. AGRADECIMIENTOS

Desde el equipo de Proyecto Emaús queremos agradecer a todas las entidades colaboradoras, tanto públicas como privadas, y a todas las personas que de forma voluntaria y totalmente desinteresada nos han apoyado en nuestro día a día haciendo realidad el Proyecto. Gracias a la colaboración de todos conseguimos año tras año alcanzar nuestro objetivo fundamental de *“acogida integral a mujeres prostituidas y víctimas de la trata con fines de explotación sexual”* en un ambiente sociofamiliar, propiciando las



condiciones que favorecen su crecimiento personal y preparándolas para su integración en el mundo laboral, social y familiar.

Y por supuesto, dar las gracias a las mujeres que inician un nuevo camino en nuestra compañía y que son nuestra razón de ser.

Almería, 31 de Diciembre de 2012

Fdo. M^a José Palomino– Directora de Proyecto Emaús

